

Hà Nội, ngày 20 tháng 07 năm 2022

THÔNG BÁO MỜI THAM GIA CHÀO GIÁ CẠNH TRANH

Kính gửi: QUÝ KHÁCH HÀNG

1. Công ty cổ phần Cao su Sao Vàng tổ chức mời Chào giá cạnh tranh gói thầu Thực hiện phương án “Cải tạo văn phòng làm việc tại 231 Nguyễn Trãi – Công ty Cổ Phần Cao Su Sao Vàng”.
2. Công ty cổ phần Cao su Sao Vàng xin mời các đơn vị có đủ điều kiện và năng lực tham gia khảo sát và chào giá cạnh tranh gói thầu nêu trên.
3. Các đơn vị có nhu cầu tham gia chào giá cạnh tranh, đề nghị tìm hiểu thông tin liên quan tại:
 - + Website của Công ty CP cao su Sao vàng: src.com.vn.
 - + Phòng Kỹ thuật Cơ năng – Công ty CP Cao su Sao Vàng.
 - + Địa chỉ: số 231 đường Nguyễn Trãi – P.Thượng Đình – Q.Thanh Xuân – TP.Hà Nội.
 - + Điện thoại: 024 38588196 (ông Vũ Trung Dũng – Trưởng phòng).
 - + Yêu cầu báo giá gói thầu nêu trên được đăng kèm thông báo này trên Website của Công ty.
4. Các đơn vị đăng ký tham gia dự chào giá nhận thông tin hồ sơ thông qua file đính kèm.
5. Địa điểm nộp hồ sơ chào giá cạnh tranh: Tại văn phòng Tổng giám đốc – Công ty cổ phần Cao su Sao Vàng, số 231 đường Nguyễn Trãi, P.Thượng Đình, Q.Thanh Xuân, TP.Hà Nội. Hồ sơ được để trong phong bì dán kín có dấu niêm phong của đơn vị. Thời gian kết thúc nộp hồ sơ: trước 16 giờ 30 ngày 29 / 07 /2022.
6. Công ty cổ phần Cao su Sao Vàng sẽ tiến hành họp, mở Hồ sơ đề xuất chào giá cạnh tranh của các nhà thầu tham gia và thông báo kết quả lựa chọn đến các nhà thầu. *M*

CÔNG TY CỔ PHẦN CAO SU SAO VÀNG



TỔNG GIÁM ĐỐC
Nguyễn Việt Hùng

Hà nội, ngày 20 tháng 07 năm 2022

YÊU CẦU BÁO GIÁ

V/v : Thực hiện phương án “Cải tạo văn phòng làm việc tại 231 Nguyễn Trãi – Công ty Cổ Phần Cao Su Sao Vàng”.

I. TỔNG QUAN VỀ CÔNG TRÌNH:

1. Giới thiệu chung:

- Công ty Cổ phần Cao su Sao Vàng (Sao vang Joint-stock Rubber Company – SRC), trụ sở tại 231 Nguyễn Trãi, Thanh Xuân, Hà Nội, chuyên sản xuất các loại xăm lốp xe ô tô, xe đặc chủng, xe máy, xe đạp và các sản phẩm cao su kỹ thuật.
- Hiện nay, công ty CP cao su Sao Vàng có nhu cầu thuê đơn vị có đủ điều kiện về năng lực chuyên môn và phương tiện thực hiện phương án: “Cải tạo văn phòng làm việc tại 231 Nguyễn Trãi – Công ty Cổ Phần Cao Su Sao Vàng”, địa điểm thi công tại tầng 1 khu văn phòng số 231 Nguyễn Trãi – P.Thượng Đình – Q. Thanh Xuân – TP.Hà Nội.

2. Hiện trạng khu sảnh tầng 1, cổng chính công ty cổ phần Cao Su Sao Vàng:

- Khu vực khối văn phòng của công ty xây dựng đã lâu, sảnh tầng 1 của công ty được xây dựng với kết cấu cột bê tông cốt thép, khẩu độ rộng giữa các cột là 3,3m. nền hiện trạng khu sảnh được lát gạch 600x600 sử dụng lâu ngày nên đã xuống cấp, bong, hỏng một số vị trí.
- Hiện tại không gian xung quanh khu vực sảnh đang được bố trí 1 phòng trưng bày giới thiệu sản phẩm được xây bao xung quanh bằng tường gạch dày 22cm, 1 phòng kho, 1 phòng nghỉ lái xe và 1 phòng in tài liệu. vị trí giữa sảnh được bố trí để xe ô tô của công ty. Phần cửa ra vào được lắp đặt bằng 4 bộ cửa kính cường lực.

II. YÊU CẦU KỸ THUẬT THI CÔNG “ CẢI TẠO VĂN PHÒNG LÀM VIỆC TẠI 231 NGUYỄN TRÃI – CÔNG TY CỔ PHẦN CAO SU SAO ”:

1. Phân thi công phá dỡ, xây mới các kết cấu của công trình:

1.1. Phá dỡ:

- Phá dỡ kết cấu nhà trưng bày sản phẩm hiện trạng có kết cấu tường gạch dày 22cm bao quanh, vị trí trên tường có các ô kính cường lực, tháo dỡ trần thả thạch cao với khung xương nhôm.
- Nền sảnh hiện tại sẽ được phá dỡ toàn bộ để thi công lát gạch 600x600 mới.

- Việc phá dỡ các kết cấu phải đảm bảo các yêu cầu an toàn lao động, phòng chống cháy nổ. Khu vực phá dỡ phải được quây kín hạn chế bụi bẩn bay ra ngoài gây ảnh hưởng môi trường. Phế thải sau khi phá dỡ phải được đổ đúng nơi quy định.

1.2. Xây mới.

- Sau khi phá dỡ xong đơn vị thi công triển khai xây mới lại các khu vực văn phòng, nhà bếp, phòng họp, phòng nghỉ... Theo đúng hồ sơ thiết kế được duyệt. Hệ thống điện, nước, hệ thống ống gió điều hòa không khí của công trình cũng sẽ được thi công đồng thời đảm bảo tính đồng bộ.
- Các hạng mục nền, tường, trần thi công đúng theo bản vẽ thiết kế được duyệt. Sử dụng đúng chủng loại vật tư, thiết bị theo hồ sơ mà các bên đã thống nhất

2. Thi công lắp đặt trang thiết bị nội thất:

- Vị trí các cột sẽ được ốp gỗ MDF chống ẩm, hệ thống chiếu sáng được kết hợp giữa đèn âm trần và đèn chùm.
- Khu vực sảnh lễ tân, phòng ăn, phòng nghỉ được lắp điều hòa âm trần inverter.
- Khu vực sảnh lễ tân được bố trí bàn ốp đá cho vị trí nhân viên trực lễ tân, cùng với đó là bàn , ghế tiếp khách được làm bằng gỗ.
- Trong phòng nghỉ của chủ tịch, phòng nghỉ của khách bố trí đầy đủ giường, tủ quần áo, các thiết bị vệ sinh cao cấp.
- Phòng ăn và phòng bếp được lắp đặt đầy đủ dụng cụ nấu bếp, bàn ghế tiếp khách bằng gỗ.
- Các thiết bị nội thất của công trình được đặt, thi công theo đúng yêu cầu của chủ đầu tư về chủng loại, kích thước cũng như cách bài trí theo bản vẽ thiết kế được duyệt

III. PHẠM VI CÔNG VIỆC

Các hạng mục phá dỡ, xây mới, lắp đặt nội thất thi công gói gọn trong khu vực sảnh chờ của công ty bao gồm:

- Phá dỡ phòng trưng bày sản phẩm.
- Phá dỡ nền gạch hiện trạng cũ.
- Cải tạo lại phòng in, phòng nghỉ lái xe sang công năng mới theo thiết kế.
- Thi công xây mới phòng tiếp khách và phòng ngủ của chủ tịch.
- Xây mới nhà ăn tiếp khách, khu bếp.
- Thi công hệ thống điện, nước.
- Cải tạo, sơn bả lại tường trong khu sảnh chờ.
- Thi công lắp đặt hệ thống điều hòa không khí.
- Cung cấp, lắp đặt trang thiết bị nội thất, hệ thống chiếu sáng theo thiết kế.

IV. KHẢO SÁT HIỆN TRƯỜNG:

1. Đơn vị báo giá chịu trách nhiệm khảo sát hiện trường phục vụ cho việc lập hồ sơ đề xuất: lập phương án thi công, phương án đảm bảo an toàn lao động, phòng chống cháy nổ và dự toán. Bên mời thầu sẽ tạo điều kiện, hướng dẫn đơn vị báo giá đi khảo sát hiện trường. Chi phí khảo sát hiện trường thuộc trách nhiệm của nhà thầu.

2. Bên mời thầu không chịu trách nhiệm pháp lý về những rủi ro đối với đơn vị báo giá phát sinh từ việc khảo sát hiện trường như tai nạn, mất mát tài sản và các rủi ro khác.

V. YÊU CẦU VỀ NĂNG LỰC NHÀ THẦU:

Có đội ngũ nhân viên kỹ thuật và trang thiết bị có chuyên môn về giám sát, thi công xây dựng công trình, cung cấp, lắp đặt thiết bị nội thất.

VI. YÊU CẦU VỀ NỘI DUNG DỰ TOÁN:

Dự toán của các đơn vị báo giá bao gồm: chi phí cung cấp thiết bị vật tư, chi phí phá dỡ, xây dựng, cung cấp lắp đặt thiết bị nội thất, chi phí đi lại ăn ở và các chi phí khác liên quan.

VII. TÀI LIỆU HOÀN CÔNG VÀ BẢO HÀNH:

1. Sau khi hoàn thành, đơn vị thi công bàn giao tài liệu hoàn công, và các tài liệu liên quan...
2. Bảo hành 12 tháng kể từ ngày nghiệm thu bàn giao công trình đưa vào sử dụng.

VIII. TIẾN ĐỘ, ĐỊA ĐIỂM THỰC HIỆN:

1. Thời gian thực hiện: trong vòng 90 ngày kể từ khi ký hợp đồng.
2. Địa điểm thực hiện: tầng 1 khu văn phòng số 231 Nguyễn Trãi – P.Thượng Đình – Q.Thanh Xuân – TP.Hà Nội.

IX. LỰA CHỌN NHÀ THẦU:

1. Phương thức LCNT: Chào hàng cạnh tranh
2. Đánh giá về năng lực: Sử dụng tiêu chí đạt, không đạt.

2.1. Tiêu chuẩn đánh giá về năng lực và kinh nghiệm

Yêu cầu đơn vị báo giá nộp bản cam kết theo Mẫu số 02 phụ lục hợp đồng 01 – Biểu mẫu để chứng minh đơn vị báo giá có đủ năng lực, kinh nghiệm thực hiện gói thầu đáp ứng yêu cầu nêu trong yêu cầu báo giá.

2.2. Tiêu chuẩn đánh giá về năng lực kỹ thuật

Đơn vị báo giá được đánh giá là đáp ứng yêu cầu về năng lực, kinh nghiệm nếu thỏa mãn yêu cầu quy định tại bảng sau:

STT	Nội dung yêu cầu	Số lượng	Yêu cầu tối thiểu để được đánh giá đáp ứng yêu cầu kỹ thuật	Đạt	Không đạt
1	Chỉ huy trưởng	01	Tốt nghiệp đại học trở lên, có chứng	Thỏa	Không



			chỉ hành nghề, số năm kinh nghiệm ở vị trí tương đương ≥ 3 năm	mãn	thỏa mãn
2	Cán bộ kỹ thuật	02	Tốt nghiệp cao đẳng trở lên, số năm kinh nghiệm ở vị trí tương đương ≥ 2 năm	Thỏa mãn	Không thỏa mãn
3	Cán bộ phụ trách an toàn	01	Có chứng chỉ bồi dưỡng nghiệp vụ an toàn.	Thỏa mãn	Không thỏa mãn
4	Công nhân kỹ thuật	05	Có hợp đồng lao động ký với đơn vị thi công	Thỏa mãn	Không thỏa mãn

3. Đánh giá sự phù hợp về kỹ thuật:

Đơn vị báo giá phải nộp bản cam kết về việc xây dựng công trình theo đúng bản vẽ thiết kế thi công nêu trong yêu cầu báo giá này, đồng thời đưa ra biện pháp thi công, phương án huy động nhân sự, thiết bị thi công phù hợp với quy định của pháp luật về xây dựng và pháp luật có liên quan.

4. Đánh giá về tài chính: Sử dụng tiêu chí giá thấp nhất.

4.1. Đơn vị báo giá theo mẫu chào giá số 01 phụ lục hợp đồng 01 và bảng khối lượng công việc đính kèm tại phụ lục.

4.2. Cách xác định giá chào thấp nhất theo các bước sau:

- Bước 1: Xác định giá chào.
- Bước 2: Sửa lỗi thực hiện theo quy định tại ghi chú.
- Bước 3: Hiệu chỉnh sai lệch.
- Bước 4: Xác định giá chào sau sửa lỗi, hiệu chỉnh sai lệch trừ đi giá trị giảm giá (nếu có).
- Bước 5: Xác định ưu đãi (nếu có).
- Bước 6: Xếp hạng đơn vị báo giá. Đơn vị có giá chào sau sửa lỗi, hiệu chỉnh sai lệch, trừ đi giá trị giảm giá (nếu có) và cộng giá trị ưu đãi (nếu có) thấp nhất được xếp hạng thứ nhất.

X. PHƯƠNG THỨC THANH TOÁN: Theo thỏa thuận hợp đồng *M*



Nguyễn Việt Hùng

PHỤ LỤC 01

(Đính kèm với yêu cầu báo giá ngày .20.tháng 07...năm.2022)

Mẫu số 01

ĐƠN CHÀO HÀNG⁽¹⁾

Ngày: ____ [*Điền ngày tháng năm ký đơn chào hàng*]

Tên gói thầu: ____ [*Ghi tên gói thầu theo thông báo mời chào hàng*]

Tên dự án: ____ [*Ghi tên dự án*]

Kính gửi: [*Điền đầy đủ và chính xác tên của bên mời thầu*]

Sau khi nghiên cứu hồ sơ yêu cầu và văn bản sửa đổi hồ sơ yêu cầu số ____ [*Ghi số của văn bản sửa đổi, nếu có*] mà chúng tôi đã nhận được, chúng tôi, ____ [*Ghi tên nhà thầu*], có địa chỉ tại ____ [*Ghi địa chỉ của nhà thầu*] cam kết thực hiện gói thầu ____ [*Ghi tên gói thầu*] theo đúng yêu cầu của hồ sơ yêu cầu với tổng số tiền là ____ [*Ghi giá trị bằng số, bằng chữ và đồng tiền*]⁽²⁾ cùng với biểu giá kèm theo.

Thời gian thực hiện hợp đồng là ____ [*Ghi thời gian để thực hiện xong tất cả nội dung công việc theo yêu cầu của gói thầu*]⁽³⁾.

Chúng tôi cam kết:

1. Chỉ tham gia trong một hồ sơ đề xuất này với tư cách là đơn vị báo giá chính.
2. Không đang trong quá trình giải thể; không bị kết luận đang lâm vào tình trạng phá sản hoặc nợ không có khả năng chi trả theo quy định của pháp luật.
3. Không vi phạm quy định về bảo đảm cạnh tranh trong đấu thầu.
4. Không thực hiện hành vi bị cấm trong đấu thầu khi tham dự gói thầu này.
5. Những thông tin kê khai trong hồ sơ đề xuất là trung thực.

Nếu hồ sơ đề xuất của chúng tôi được chấp nhận, chúng tôi sẽ thực hiện biện pháp bảo đảm thực hiện hợp đồng theo quy định của hồ sơ yêu cầu.

Hồ sơ đề xuất này có hiệu lực trong thời gian ____ ngày⁽⁴⁾, kể từ ngày ____ tháng ____ năm ____⁽⁵⁾.

Đại diện hợp pháp của nhà thầu⁽⁶⁾

[*Ghi tên, chức danh, ký tên và đóng dấu*]

Ghi chú:

(1) Đơn vị báo giá lưu ý điền đầy đủ và chính xác các thông tin về tên của bên yêu cầu báo giá, thời gian có hiệu lực của hồ sơ đề xuất, được đại diện hợp pháp của đơn vị báo giá ký tên, đóng dấu (nếu có).

(2) Giá chào ghi trong đơn chào hàng phải cụ thể, cố định bằng số, bằng chữ và phải phù hợp, logic với tổng giá chào hàng ghi trong biểu giá tổng hợp, không đề xuất các giá chào khác nhau hoặc có kèm theo điều kiện gây bất lợi cho chủ đầu tư, bên mời thầu.

(3) Thời gian thực hiện hợp đồng nêu trong đơn chào hàng phải phù hợp với đề xuất về kỹ thuật và yêu cầu về tiến độ nêu tại Mục 2 Chương IV – Yêu cầu đối với gói thầu.

(4) Ghi số ngày có hiệu lực theo đúng yêu cầu của HSYC.

(5) Ghi ngày đóng thầu theo quy định của HSYC.

(6) Trường hợp đại diện theo pháp luật của đơn vị báo giá ủy quyền cho cấp dưới ký đơn chào hàng thì phải gửi kèm theo Giấy ủy quyền; trường hợp tại điều lệ công ty hoặc tại các tài liệu khác liên quan có phân công trách nhiệm cho cấp dưới ký đơn chào hàng thì phải gửi kèm theo các văn bản này (không cần lập Giấy ủy quyền). Trường hợp đơn vị báo giá là liên danh thì phải do đại diện hợp pháp của từng thành viên liên danh ký, trừ hợp trong văn bản thỏa thuận liên danh. Trước khi ký kết hợp đồng, đơn vị báo giá phải trình chủ đầu tư bản chụp được chứng thực các văn bản này.

BẢN CAM KẾT THỰC HIỆN GÓI THẦU

Ngày: _____ [Điền ngày tháng năm ký cam kết]

Tên gói thầu: _____ [Ghi tên gói thầu theo kế hoạch lựa chọn đơn vị báo giá được duyệt]

Tên dự án: _____ [Ghi tên dự án]

Kính gửi: _____ [Điền đầy đủ và chính xác tên của bên mời thầu]

Sau khi nghiên cứu hồ sơ yêu cầu, văn bản sửa đổi hồ sơ yêu cầu số _____ [Ghi số của văn bản sửa đổi, nếu có] và thiết kế bản vẽ thi công đính kèm hồ sơ yêu cầu do _____ [Ghi tên bên mời thầu] phát hành, chúng tôi, _____ [Ghi tên nhà thầu], có địa chỉ tại _____ [Ghi địa chỉ của nhà thầu] cam kết đã nghiên cứu kỹ các thông tin và sẽ thực hiện gói thầu _____ [Ghi tên gói thầu] theo đúng yêu cầu của hồ sơ thiết kế bản vẽ thi công được duyệt cũng như tuân thủ các quy định liên quan về quản lý chất lượng công trình xây dựng và bảo đảm thực hiện các yêu cầu khác theo đúng quy định của hồ sơ yêu cầu.

Chúng tôi xin chịu hoàn toàn trách nhiệm về tính chính xác của thông tin nêu trong bản cam kết này.

Đại diện hợp pháp của nhà thầu
[Ghi tên, chức danh, ký tên và đóng dấu]

BẢNG KHỐI LƯỢNG CÔNG VIỆC

PHẦN PHÁ DỠ			
STT	Tên công tác	Đơn vị	Khối lượng
1	Phá dỡ kết cấu gạch đá, phá dỡ tường gạch phòng hành chính, phòng tiếp khách...	m ³	19.0
2	Phá dỡ Nền gạch	m ²	350.0
3	Đào móng cột, trụ, hố kiểm tra, rộng <=1 m, sâu <=1 m, đất cấp II (hố ga)	m ³	3.0
4	Bốc xếp, vận chuyển các loại phế thải lên xe vận chuyển	m ³	71.10
5	Vận chuyển đất bằng ô tô tự đổ, phạm vi <=300m, ô tô 5T, đất cấp II	100m ³	0.7110
6	Vận chuyển đất tiếp cự ly <=2 km bằng ô tô tự đổ 5T, đất cấp II	100m ³	0.7110
7	Vận chuyển đất tiếp cự ly >7 km bằng ô tô tự đổ 7T, đất cấp II	100m ³	0.7110
8	Bê tông sản xuất bằng máy trộn - đổ bằng thủ công, bê tông lót móng, đá 4x6, chiều rộng >250 cm, mác 100 (Hố ga)	m ³	0.30
9	Bê tông sản xuất bằng máy trộn - đổ bằng thủ công, bê tông móng, đá 1x2, chiều rộng >250 cm, mác 250 (Hố ga)	m ³	0.450
10	Công tác sản xuất lắp dựng cốt thép bê tông tại chỗ, cốt thép móng, đường kính <=10 mm (Hố ga)	tấn	0.060
11	Ván khuôn cho bê tông đổ tại chỗ, ván khuôn gỗ, ván khuôn móng dài, bệ máy (Hố ga)	100m ²	0.030
12	Sản xuất cấu kiện bê tông đúc sẵn, bê tông tấm đan, mái hắt, lanh tô, đá 1x2, mác 250 (Hố ga)	m ³	0.30
13	Xây gạch chỉ 6x10,5x22, xây tường thẳng, chiều dày <=11 cm, cao <=4 m, vữa XM mác 75 (xây tường phòng: Bếp, Vệ sinh, Phòng Chủ tịch, Phòng nghỉ Khách...)	m ³	22.880

14	Xây gạch chỉ 6x10,5x22, xây tường thẳng, chiều dày ≤ 33 cm, cao ≤ 4 m, vữa XM mác 75 (xây tường phòng nghỉ chủ tịch)	m3	6.160
15	Trát tường trong, dày 2,0 cm, vữa XM mác 75	m2	496.0
16	Làm trần giạt cấp bằng thạch cao khung xương chìm	m2	335.0
17	Bả bằng bột bả Joton vào cột, dầm, trần	m2	831.0
18	Sơn dầm, trần, cột, tường trong nhà đã bả bằng sơn SK Nona one, 1 nước lót, 2 nước phủ	m2	831.0
19	Công tác ốp gạch vào tường, trụ, cột, gạch 300x600 mm gạch vigracera	m2	102.0
20	Lát nền, sàn bằng gạch 600x600mm gạch vigracera	m2	350.0
21	Lắp đặt hộp nối, hộp phân dây, hộp công tắc, hộp cầu chì, hộp automat $\leq 250 \times 200$ mm	hộp	3.0
22	Lắp đặt ống nhựa đặt chìm bảo hộ dây dẫn, đường kính ≤ 27 mm	m	305.0
23	Kéo rải các loại dây dẫn, Lắp đặt dây đơn 1x1,5mm ²	m	450.0
24	Kéo rải các loại dây dẫn, Lắp đặt dây đơn 1x2,5mm ²	m	350.0
25	Kéo rải các loại dây dẫn, Lắp đặt dây đơn 1x4mm ²	m	250.0
26	Lắp đặt công tắc - 2 hạt trên 1 công tắc	cái	25.0
27	Lắp đặt ổ cắm đôi	cái	30.0
28	Lắp đặt các aptomat loại 1 pha, cường độ dòng điện ≤ 50 Ampe	cái	15.0
29	Lắp đặt các aptomat loại 1 pha, cường độ dòng điện ≤ 100 Ampe	cái	3.0
30	Linh kiện chống điện giật	bộ	0.0
31	Lắp đặt ống nhựa PVC nối bằng phương pháp hàn, đoạn ống dài 6 m, đường kính ống d=32mm	100m	0.50
32	Lắp đặt ống nhựa PVC nối bằng phương pháp hàn, đoạn ống dài 6 m, đường kính ống d=60mm	100m	0.60

33	Lắp đặt ống nhựa PVC nối bằng phương pháp hàn, đoạn ống dài 6 m, đường kính ống d=125mm	100m	0.80
34	Lắp đặt côn nhựa nối bằng phương pháp măng sông, đường kính côn d=32mm	cái	45.0
35	Lắp đặt côn nhựa nối bằng phương pháp măng sông, đường kính côn d=67mm	cái	25.0
36	Lắp đặt cút nhựa nối bằng phương pháp măng sông, đường kính cút d=32mm	cái	20.0
37	Lắp đặt côn nhựa nối bằng phương pháp hàn, đường kính côn d=125mm	cái	12.0
38	Hệ vách kính khung nhôm Xifa, kính temper 10mm	m2	35.420
39	Cửa đi chính vào phòng CT (gỗ công nghiệp, phụ kiện)	m2	9.60
40	cửa đi vào phòng ngủ (gỗ công nghiệp, phụ kiện)	m2	5.280
41	cửa nhà vệ sinh (gỗ công nghiệp sơn bột, phụ kiện)	m2	5.280
42	cửa kính ngăn phòng (kính temper 12mm)	m2	7.470

CUNG CẤP LẮP ĐẶT THIẾT BỊ NỘI THẤT VĂN PHÒNG LÀM VIỆC

STT	Tên công tác	Đơn vị	Khối lượng
	Sảnh lễ tân		
1	Vách nan gỗ sau lễ tân (Gỗ MDF chống ẩm phủ melamin)	m2	7.330
2	Vách đá sau lễ tân (Đá trắng nhân tạo in vân như 3D... gia cố khung sắt hộ)	m2	10.010
3	Vách ốp gỗ mặt sau vách đá (Gỗ MDF chống ẩm phủ melamin)	m2	10.010
4	Quầy lễ tân (Thùng bằng MDF chống ẩm kết hợp pvc giả vân đá)	md	2.50
5	Nẹp inox 2cm mạ pvd (Nẹp 2 cm màu vàng bóng)	md	5.0
6	Nẹp inox 10cm mạ pvd (Nẹp 10 cm màu vàng bóng)	md	2.50
7	ốp gỗ cột (MDF chống ẩm phủ melamin mã... kết hợp PVC giả vân đá)	m2	14.450

8	Nẹp inox 2cm mạ pvd ở vách ốp cột (Nẹp 2 cm màu vàng bóng)	md	43.20
9	Nẹp inox 5cm mạ pvd ở vách ốp cột (Nẹp 5 cm màu vàng bóng)	md	5.360
10	Bàn trà nhỏ khu chờ (Chân inox mạ pvd mặt kính cường lực màu đen)	cái	2.0
11	Bàn trà lớn khu chờ (Chân inox mạ PVD kết hợp sơn tĩnh điện màu ghi, mặt kính đen cường lực)	cái	2.0
12	Sofa văng (Khung gỗ thông tấm sấy, mút K43, đệm tựa bọc da hoặc nỉ)	cái	2.0
13	Ghế đơn (Khung gỗ thông tấm sấy, mút K43, đệm tựa bọc da hoặc nỉ mã..., chân nhún inox mạ PVD)	cái	4.0
14	Vách ốp sau sofa (MDF chống ẩm phủ melamin)	m2	19.50
15	Nẹp PVD 10cm vách sau sofa (Nẹp inox mạ PVD bản 10cm)	md	21.60
	Phòng chủ tịch		
16	Sofa băng dài (Khung gỗ thông tấm sấy, mút K43, đệm tựa bọc da hoặc nỉ)	cái	1.0
17	Sofa đơn (Khung gỗ thông tấm sấy, mút K43, đệm tựa bọc da hoặc nỉ)	cái	2.0
18	Bàn trà (Chân inox mạ PVD mặt đá thạch anh trắng vân mây)	cái	1.0
19	Tủ sách (Thùng bằng MDF chống ẩm , cánh bằng MDF chống ẩm An , hậu MDF chống ẩm phủ melamin tương đồng màu thùng, tay nắm móc vát âm, kết hợp nẹp inox mạ PVD)	m2	16.480
20	Dercan nhún	cái	1.0
21	Bàn làm việc giám đốc (Thùng bằng MDF chống ẩm , cánh bằng MDF chống ẩm, hậu MDF chống ẩm phủ melamin tương đồng màu thùng, tay nắm móc vát âm)	cái	1.0
22	Ốp gỗ cột (MDF chống ẩm phủ melamin)	m2	5.960
23	Ốp gỗ trên cửa (MDF chống ẩm phủ melamin)	m2	0.840
24	Sofa chờ (Khung gỗ thông tấm sấy, mút K43, đệm tựa bọc da hoặc nỉ mã..., nhún	cái	4.0

	PVD)		
25	Bàn trà MDF chống ẩm kết hợp mạ PVD, mặt kính cường lực đen)	cái	2.0
	Phòng nghỉ chủ tịch		
26	Giường ngủ (MDF chống ẩm bọc da hoặc nỉ mã...,thang giường sắt hộp, góc giường MDF chống ẩm 12 ly)	cái	1.0
27	Vách ốp đầu giường (MDF chống ẩm phủ melamin mã... kết hợp bọc da hoặc nỉ mã...., kết hợp nẹp nhôm PVD)	m2	11.120
28	Tap đầu giường (Thùng bằng MDF chống ẩm , cánh bằng MDF chống ẩm bọc da hoặc nỉ mã..., hậu MDF chống ẩm, tay nắm móc vát âm)	cái	2.0
29	Ghế tiếp khách (Khung gỗ tần bì sơn màu chỉ định, đệm tựa bọc da hoặc nỉ)	cái	2.0
30	Bàn trà (MDF chống ẩm kết hợp mạ PVD, mặt kính cường lực đen)	cái	1.0
31	Kệ tivi (Thùng bằng MDF chống ẩm , cánh bằng MDF chống ẩm bóng mờ, tay nắm dương)	md	1.90
32	Tay nắm dương	cái	3.0
33	Tủ áo (Thùng bằng MDF chống ẩm , cánh bằng MDF chống ẩm bóng mờ, tay nắm dương)	m2	4.50
34	Tay nắm dương	cái	6.0
35	Giá sách (Thùng bằng MDF chống ẩm)	m2	3.750
	PHÒNG NGHỈ KHÁCH 22 M2		
36	Giường ngủ (MDF chống ẩm bọc da hoặc nỉ mã...,thang giường sắt hộp, góc giường MDF chống ẩm 12 ly)	cái	1.0
37	Vách ốp đầu giường (MDF chống ẩm phủ melamin mã... kết hợp bọc da hoặc nỉ mã...., kết hợp nẹp nhôm PVD)	m2	11.210
38	Tap đầu giường (Thùng bằng MDF chống ẩm , cánh bằng MDF chống ẩm bọc da hoặc nỉ mã..., hậu MDF chống ẩm, tay nắm móc vát âm)	cái	2.0

39	Ghế tiếp khách (Khung gỗ tần bì sơn màu chỉ định, đệm tựa bọc da hoặc nỉ)	cái	1.0
40	Bàn trà (MDF chống ẩm sơn inchem kết hợp mạ PVD, mặt kính cường lực đen)	cái	1.0
41	Kệ tivi (Thùng bằng MDF chống ẩm , cánh bằng MDF chống ẩm sơn Inchem mỹ trắng bóng mờ, tay nắm dương)	md	1.90
42	Tay nắm dương	cái	3.0
43	Tủ áo (Thùng bằng MDF chống ẩm , cánh bằng MDF chống ẩm sơn Inchem mỹ trắng bóng mờ, tay nắm dương)	m2	4.50
44	Tay nắm dương	cái	6.0
Phòng ăn khách			
45	Bàn ăn -Chân gỗ tự nhiên ash, mặt bàn bằng gỗ tự nhiên ash sơn PU	cái	2.0
46	Ghế ăn - ghế gỗ tần bì (không bọc da)	cái	28.0
47	Ốp gỗ cột -Thùng bằng MDF chống ẩm	m2	14.0940
48	Ốp gỗ trên cửa - MDF chống ẩm phủ melamin	m2	0.950
49	Bàn cosole - Chân inox mạ PVD mặt inox mạ PVD	cái	1.0
50	Ghế bar - Chân gỗ tự nhiên ash sơn màu chỉ định, đệm tựa bọc da mã, kết hợp khung inox mạ pvd	cái	2.0
51	Tủ bếp dưới - Thùng bằng MDF chống ẩm phủ melamin mã... khoang chậu rửa bằng picomat, cánh bằng MDF chống ẩm An Cương phủ melamin mã, tay nắm móc vít âm, hâu alu	md	8.30
52	Tủ bếp trên - Thùng bằng MDF chống ẩm phủ melamin mã... , cánh bằng MDF chống ẩm bóng mờ, tay nắm móc vít âm, hâu alu	md	4.30
53	Khoang tủ lạnh - Thùng bằng MDF chống ẩm phủ melamin mã... , cánh bằng MDF chống ẩm tay nắm móc vít âm, hâu alu	cái	1.0
54	Tủ trang trí cạnh khoang tủ lạnh - MDF chống ẩm phủ melamin	cái	1.0

55	Quầy bar - Thùng bằng MDF chống ẩm phủ melamin mã... , cánh bằng MDF chống ẩm An Cường phủ melamin mã..., tay nắm móc vít âm	md	2.510
56	Đá bàn bếp - Đá thạch anh trắng vân mây	md	8.30
57	Đá ốp bếp- Đá thạch anh trắng vân mây	md	4.90
58	Đá quầy bar- Đá thạch anh trắng vân mây	md	3.610
	Nhà vệ sinh		
59	Thùng lavabo - Cung cấp khung đỡ bàn đá lavabo, thùng bằng milamin	bộ	3.0
60	Vách tắm kính - kính temper 10mm, phụ kiện hiwin/draho	m2	10.080
61	Lắp đặt chậu rửa 1 vòi	bộ	3.0
62	Lắp đặt chậu xí bệt	bộ	3.0
63	Lắp đặt vòi tắm hương sen 1 vòi, 1 hương sen	bộ	3.0
64	Lắp đặt vòi rửa 1 vòi	bộ	3.0
	Thiết bị bếp		
65	Chậu rửa	cái	1.0
66	Vòi rửa	cái	1.0
67	Bếp từ	cái	1.0
68	Hút mùi	cái	1.0
69	Giá dao thớt	cái	1.0
70	Giá xoong nồi	cái	2.0
71	Giá gia vị	cái	1.0
72	Bản lề - Bản lề giảm chấn Cariny	cái	100.0
73	Ray ngăn kéo - Ray bi 3 tầng giảm chấn Cariny	cái	30.0
	Đèn trang trí		
74	Đèn led định hình 1 - Led định hình+ thanh nhôm	md	20.0
75	Đèn led định hình 2 - Led định hình+ thanh nhôm 90x35	md	16.20
76	Cục đổi nguồn	cái	6.0
77	Đèn - Đèn trang trí sảnh, phòng ăn chủ tịch, phòng ăn	cái	3.0
	Điều hòa		
78	Điều hòa âm trần nổi ống gió 45.000BTU 1 chiều inverter	bộ	1.0

79	Điều hòa âm trần nổi ống gió 36.000BTU 1 chiều inverter 3 Pha	bộ	1.0
80	Điều hòa âm trần nổi ống gió 48.000BTU 1 chiều inverter	bộ	1.0
81	Điều hòa âm trần nổi ống gió 48.000BTU 1 chiều inverter	bộ	1.0
82	Ống đồng D15.88 dày 0.71 mm	m	163.0
83	Ống đồng D9.52 dày 0.71 mm	m	163.0
84	Bảo ôn ống đồng bằng ống cách nhiệt xốp, đường kính ống 9,5mm	100m	1.630
85	Bảo ôn ống đồng bằng ống cách nhiệt xốp, đường kính ống d=15,9mm	100m	1.630
86	Giá treo ống gas: Ty M8 < 1m, cùm dập 90 tole dày > 1.5mm...	bộ	136.0
87	Băng quấn cách âm PVC, dày 0.25mm, trọng lượng 330g/cuộn	kg	82.0
88	Nitơ hàn, nén thủ kín (dùng 1 loại Nito, tính cả phí vận chuyển)	chai	2.0
89	Bạc hàn	kg	1.0
90	Oxy + gas hàn	bộ	1.0
91	Nạp gas 32	kg	4.0
92	Keo con chó	kg	10.0
93	Khoan rút lõi bê tông sàn D100	lỗ	6.0
94	Lắp đặt ống nhựa PVC nối bằng phương pháp hàn, đoạn ống dài 6m, đường kính ống D=27 Class 1	100m	0.30
95	Lắp đặt ống nhựa PVC nối bằng phương pháp hàn, đoạn ống dài 6m, đường kính ống D=34 Class 1	100m	0.20
96	Băng quấn cách âm PVC, dày 0.25mm, trọng lượng 330g/cuộn	kg	13.0
97	Giá treo ống xả: Ty M8 < 1m, cùm dập 60 tole dày > 1.5 mm...	bộ	42.0
98	Phụ kiện ống PVC (20% vật tư)	lô	1.0
99	Bảo ôn đường ống (lớp bọc 50 mm), đường kính ống d=250mm	100m	0.20
100	Bảo ôn đường ống (lớp bọc 50 mm), đường kính ống d=300mm	100m	0.30
101	Cửa gió nan bầu dục 1500x200	cái	14.0

102	Cửa gió nan bầu đục+phin lọc bụi 1500x200	cái	12.0
103	Ống gió làm bằng tôn mạ kẽm dày 0.58 mm KT 250x200	m	20.0
104	Xốp bạc dày 20 mm	m ²	20.0
105	Ống gió mềm có bảo ôn D250	m	210.0
106	Côn thu đầu (đuôi) máy bằng tôn + Bọc xốp bảo ôn dày 20mm máy FXMQ; FXSQ 80-140 _ Tôn dày 0.95mm	cái	8.0
107	Hộp gió cho cửa (loại từ 1,200x200 đến 1,600x200) + bảo ôn xốp bạc dày 20mm _ Sơn đen (H ≥ 100mm)	cái	26.0
108	Phụ kiện ống gió (côn, cút, chân rẽ...) 30% tính theo giá trị ống gió thẳng	lô	1.0
109	Vật tư phụ cho hệ ống gió tính theo 10% giá trị vật tư chính (bao gồm ống gió tôn, côn thu đầu / đuôi, hộp gió, phụ kiện ống gió)	lô	1.0
110	Giá đỡ cố định ống gió mềm	bộ	35.0
111	Giá đỡ cố định hộp gió	bộ	26.0
112	Giá đỡ cố định ống gió, kích thước ống gió cạnh lớn nhất < 500mm	bộ	20.0

HỒ SƠ THIẾT KẾ THI CÔNG

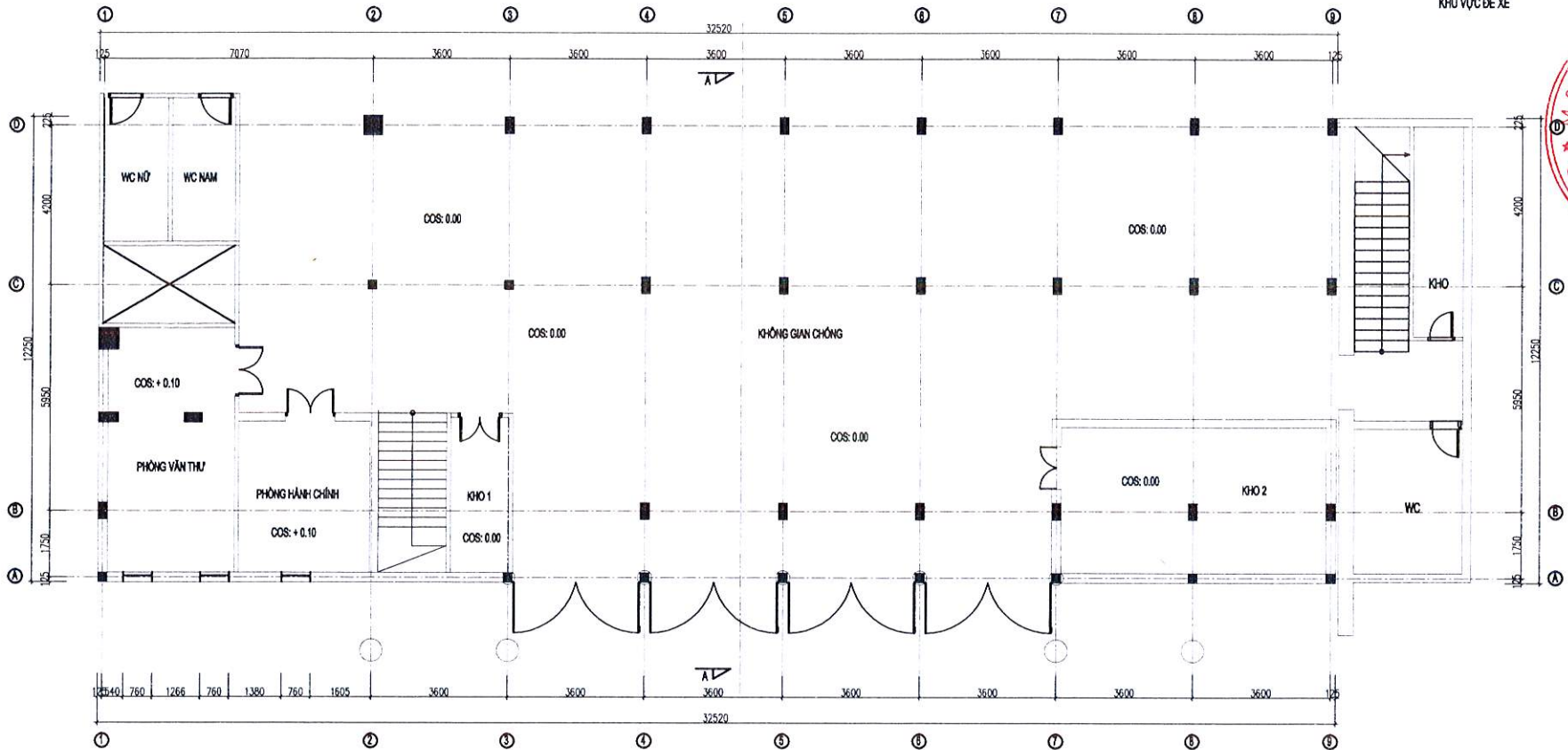
CÔNG TRÌNH: CẢI TẠO VĂN PHÒNG LÀM VIỆC
TẠI 231 NGUYỄN TRÃI - CÔNG TY CỔ PHẦN CAO
SU SAO VÀNG.

ĐỊA ĐIỂM: 231 NGUYỄN TRÃI - THANH XUÂN - HÀ NỘI

↓
LỐI VÀO CÔNG SAU

KHU VỰC ĐỂ XE

KHU VỰC ĐỂ XE



MẶT BẰNG HIỆN TRẠNG

CÔNG TRÌNH:
CẢI TẠO PHÒNG LÀM VIỆC 231
NGUYỄN TRẠI - CÔNG TY CỔ
PHẦN CAO SU SAO VÀNG

CHỦ ĐẦU TƯ:
CÔNG TY CP CAO SU SAO VÀNG



ĐẠI DIỆN CHỦ ĐẦU TƯ:
CÔNG TY
CỔ PHẦN
CAO SU
SAO VÀNG
ĐƠN VỊ THIẾT KẾ:
PHÒNG KỸ THUẬT CƠ NẶNG

TP. KTCN: VŨ TRUNG ĐÔNG

CBKT: ĐẶNG VŨ CHÍNH

HẠNG MỤC:

CẢI TẠO PHÒNG LÀM VIỆC 231
NGUYỄN TRẠI - CÔNG TY CỔ
PHẦN CAO SU SAO VÀNG

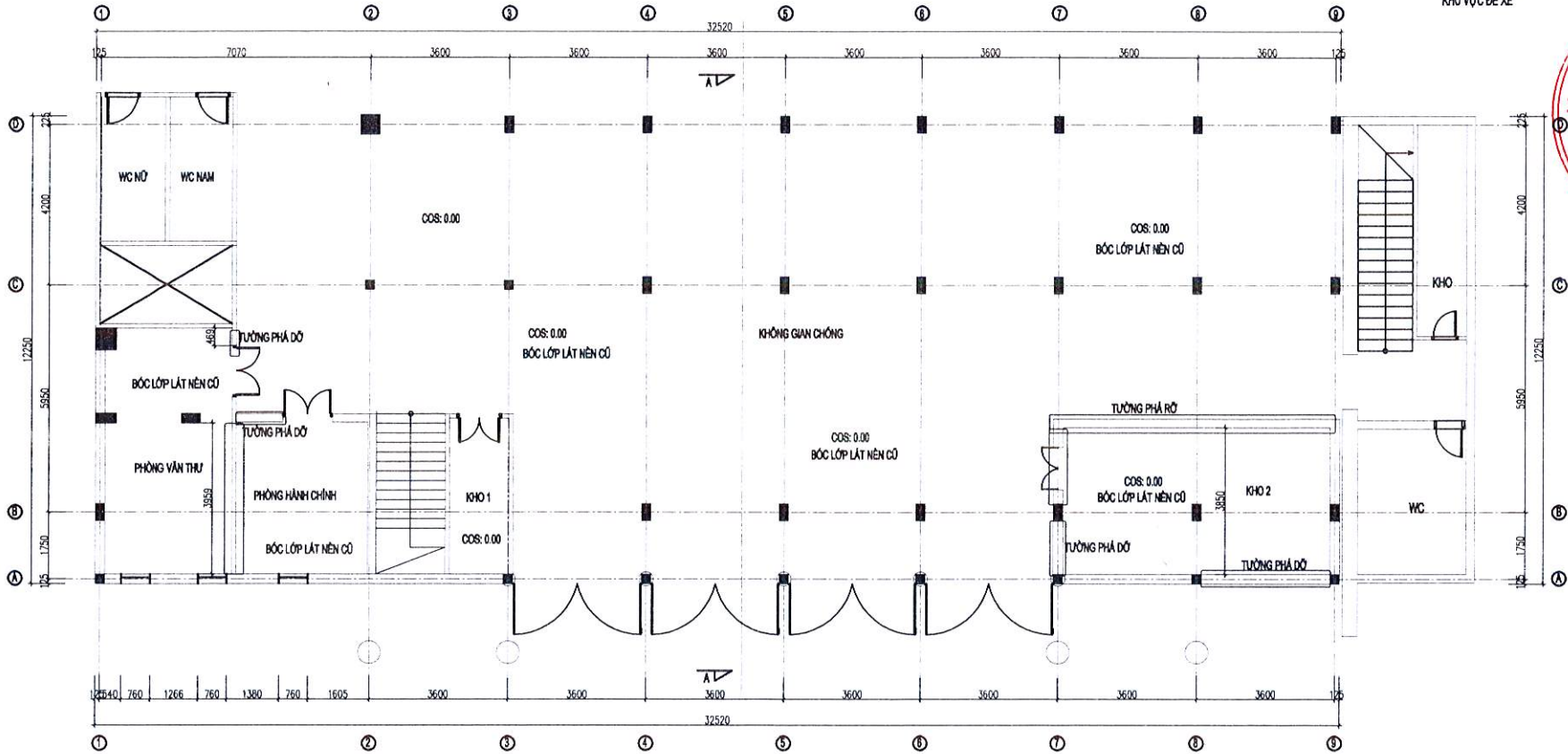
TÊN BẢN VẼ:
MẶT BẰNG HIỆN TRẠNG

KÝ HIỆU BẢN VẼ: 01

LỐI VÀO CỘNG SAU

KHU VỰC ĐỂ XE

KHU VỰC ĐỂ XE



MẶT BẰNG PHÁ DỠ

CÔNG TRÌNH:
CẢI TẠO PHÒNG LÀM VIỆC 231
NGUYỄN TRÁI - CÔNG TY CỔ
PHẦN CAO SU SAO VÀNG

CHỦ ĐẦU TƯ:
CÔNG TY CP CAO SU SAO VÀNG



ĐƠN VỊ THIẾT KẾ:
PHÒNG KỸ THUẬT CƠ NẶNG
TP. KTCN: VŨ TRUNG DŨNG

CBKT: ĐẶNG VŨ CHÍNH

HẠNG MỤC:
CẢI TẠO PHÒNG LÀM VIỆC 231
NGUYỄN TRÁI - CÔNG TY CỔ
PHẦN CAO SU SAO VÀNG

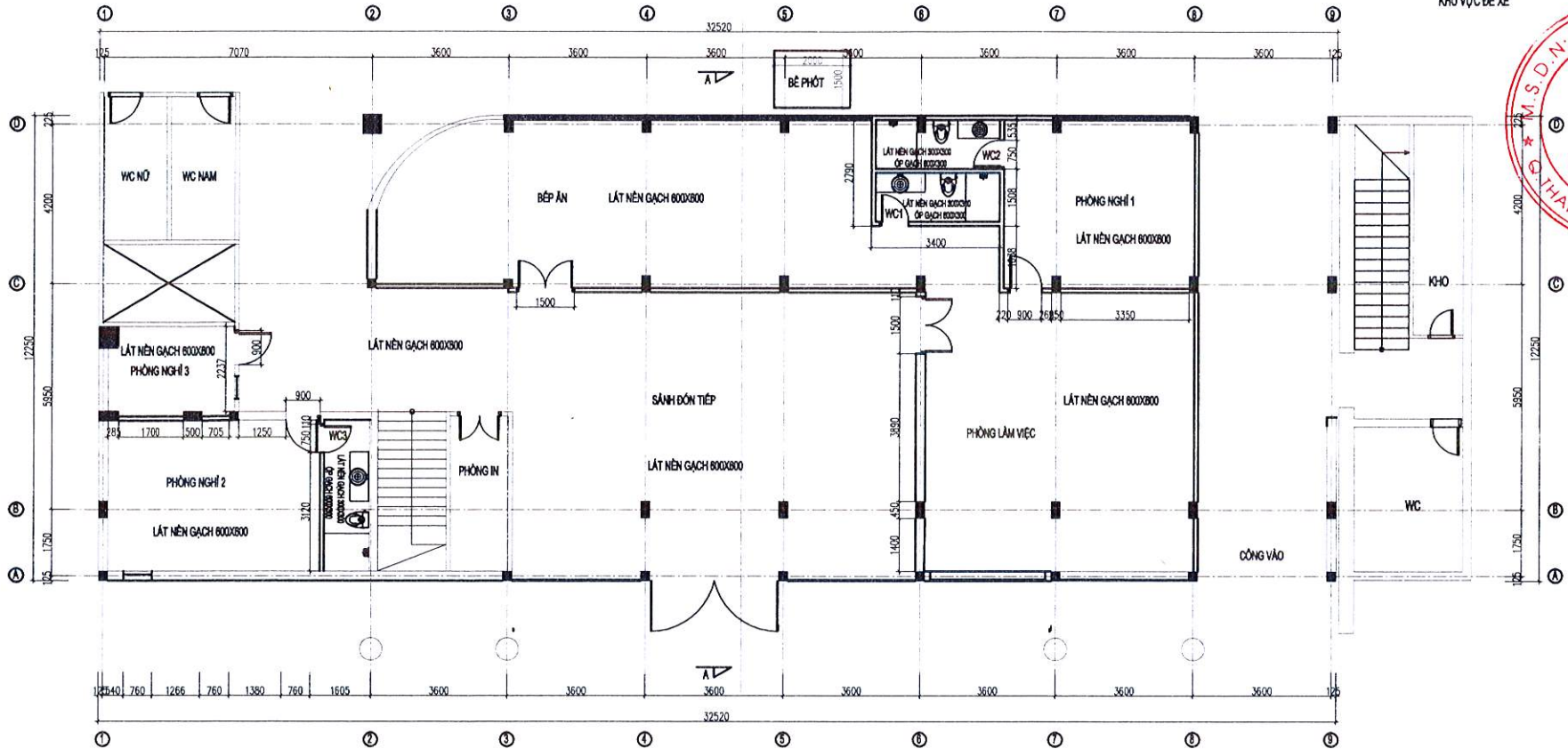
TÊN BẢN VẼ:
MẶT BẰNG PHÁ DỠ

KÝ HIỆU BẢN VẼ 02

↓
LỐI VÀO CÔNG SAU

KHU VỰC ĐỂ XE

KHU VỰC ĐỂ XE



MẶT BẰNG XÂY MỚI

CÔNG TRÌNH:
CẢI TẠO PHÒNG LÀM VIỆC 231
NGUYỄN TRÃI - CÔNG TY CỔ
PHẦN CAO SU SAO VÀNG

CHỦ ĐẦU TƯ:
CÔNG TY CP CAO SU SAO VÀNG



ĐẠI DIỆN CHỦ ĐẦU TƯ:

BỘN VI THIẾT KẾ:
PHÒNG KỸ THUẬT CƠ NĂNG

TP. KTCN: VŨ TRUNG DŨNG

CBKT: ĐẶNG VŨ CHÍNH

HẠNG MỤC:

CẢI TẠO PHÒNG LÀM VIỆC 231
NGUYỄN TRÃI - CÔNG TY CỔ
PHẦN CAO SU SAO VÀNG

TÊN BẢN VẼ:
MẶT BẰNG XÂY MỚI

KÝ HIỆU BẢN VẼ: 03

CÔNG TRÌNH:
CẢI TẠO PHÒNG LÀM VIỆC 231
NGUYỄN TRÃI - CÔNG TY CỔ
PHẦN CAO SU SAO VÀNG

CHỦ ĐẦU TƯ:
CÔNG TY CP CAO SU SAO VÀNG

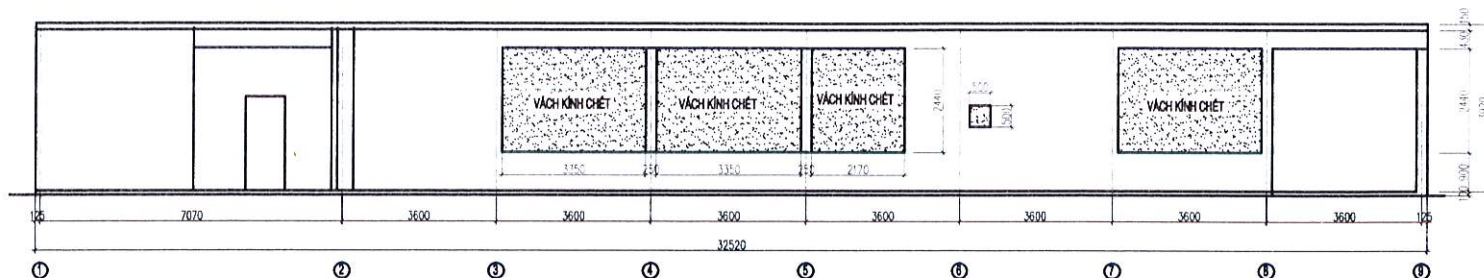
ĐẠI DIỆN CHỦ ĐẦU TƯ:
**CÔNG TY
CỔ PHẦN
CAO SU
SAO VÀNG**
ĐƠN VỊ THIẾT KẾ:
PHÒNG KỸ THUẬT CƠ NĂNG
TP. KTCN: VŨ TRUNG ĐÔNG

CBKT: ĐẶNG VŨ CHÍNH

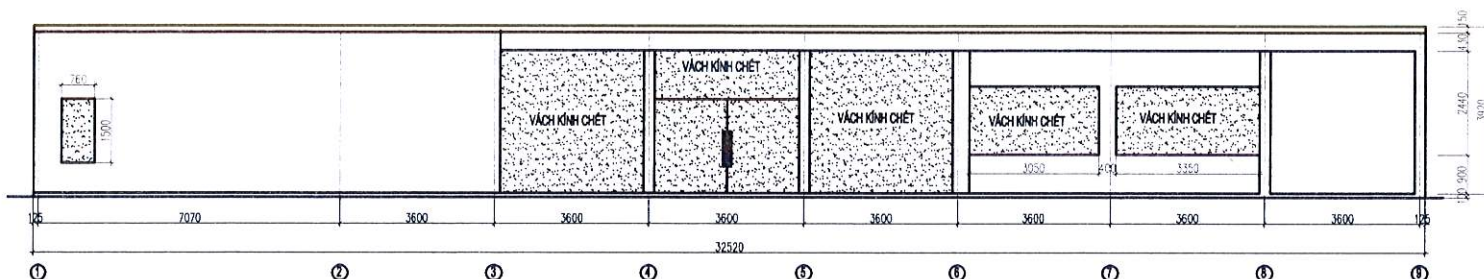
HẠNG MỤC:
CẢI TẠO PHÒNG LÀM VIỆC 231
NGUYỄN TRÃI - CÔNG TY CỔ
PHẦN CAO SU SAO VÀNG

TÊN BẢN VẼ:
MẶT ĐỪNG CÔNG TRÌNH

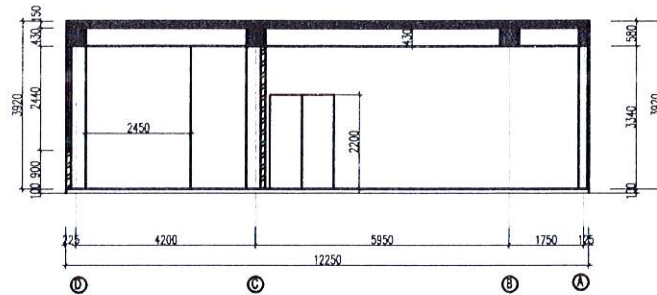
KY HIỆU BẢN VẼ: 04



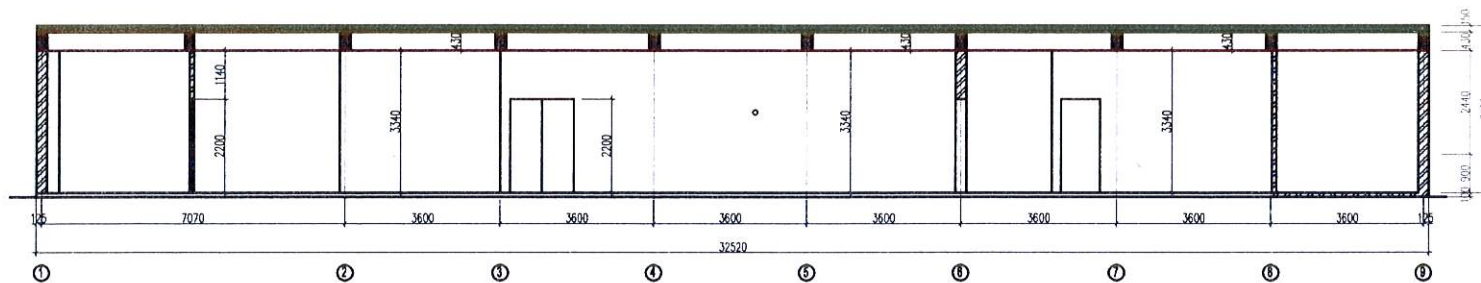
MẶT ĐỪNG SAU



MẶT ĐỪNG TRƯỚC



MẶT CẮT A-A



MẶT CẮT B-B

CÔNG TRÌNH:
CẢI TẠO PHÒNG LÀM VIỆC 231
NGUYỄN TRÃI - CÔNG TY CỔ
PHẦN CAO SU SAO VÀNG

CHỦ ĐẦU TƯ:
CÔNG TY CP CAO SU SAO VÀNG



ĐẠI DIỆN CHỦ ĐẦU TƯ:

ĐƠN VỊ THIẾT KẾ:
PHÒNG KỸ THUẬT CƠ NĂNG

TP. KTCN: VŨ TRUNG DŨNG

CBKT: ĐẶNG VŨ CHÍNH

HẠNG MỤC:

CẢI TẠO PHÒNG LÀM VIỆC 231
NGUYỄN TRÃI - CÔNG TY CỔ
PHẦN CAO SU SAO VÀNG

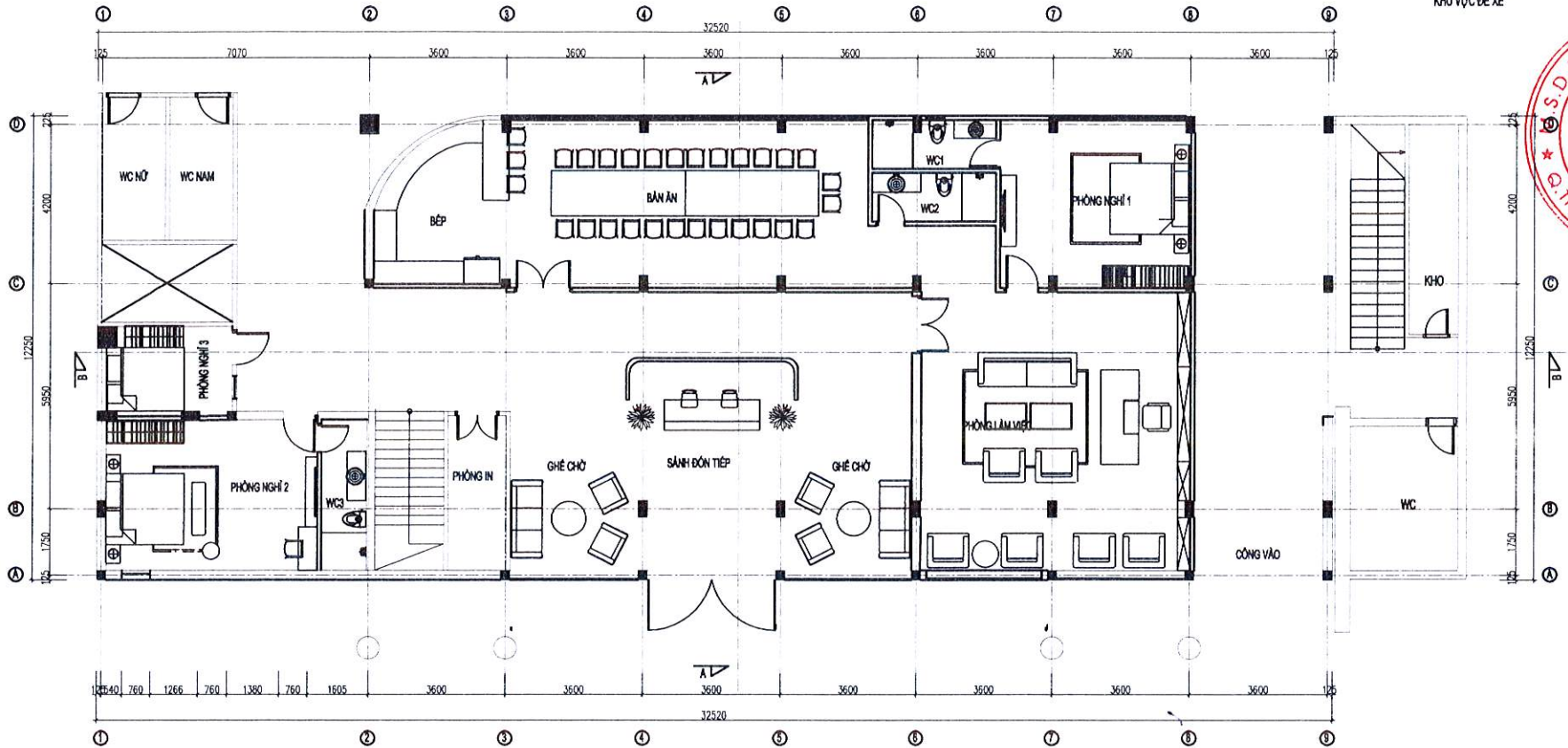
TÊN BẢN VẼ:
MẶT CẮT A-A, B-B

KÝ HIỆU BẢN VẼ: 05

↓
LỐI VÀO CỒNG SAU

KHU VỰC ĐỂ XE

KHU VỰC ĐỂ XE



CÔNG TRÌNH:
CẢI TẠO PHÒNG LÀM VIỆC 231
NGUYỄN TRÃI - CÔNG TY CỔ
PHẦN CAO SU SAO VÀNG

CHỦ ĐẦU TƯ:
CÔNG TY CP CAO SU SAO VÀNG



ĐẠI DIỆN CHỦ ĐẦU TƯ:
**CÔNG TY
CỔ PHẦN
CAO SU
SAO VÀNG**

ĐƠN VỊ THIẾT KẾ:
PHÒNG KỸ THUẬT CƠ NẶNG
TP. KTCN: VŨ TRUNG DŨNG

CBKT: ĐẶNG VŨ CHÍNH

HẠNG MỤC:

CẢI TẠO PHÒNG LÀM VIỆC 231
NGUYỄN TRÃI - CÔNG TY CỔ
PHẦN CAO SU SAO VÀNG

TÊN BẢN VẼ:
MẶT BẰNG BỐ TRÍ NỘI THẤT

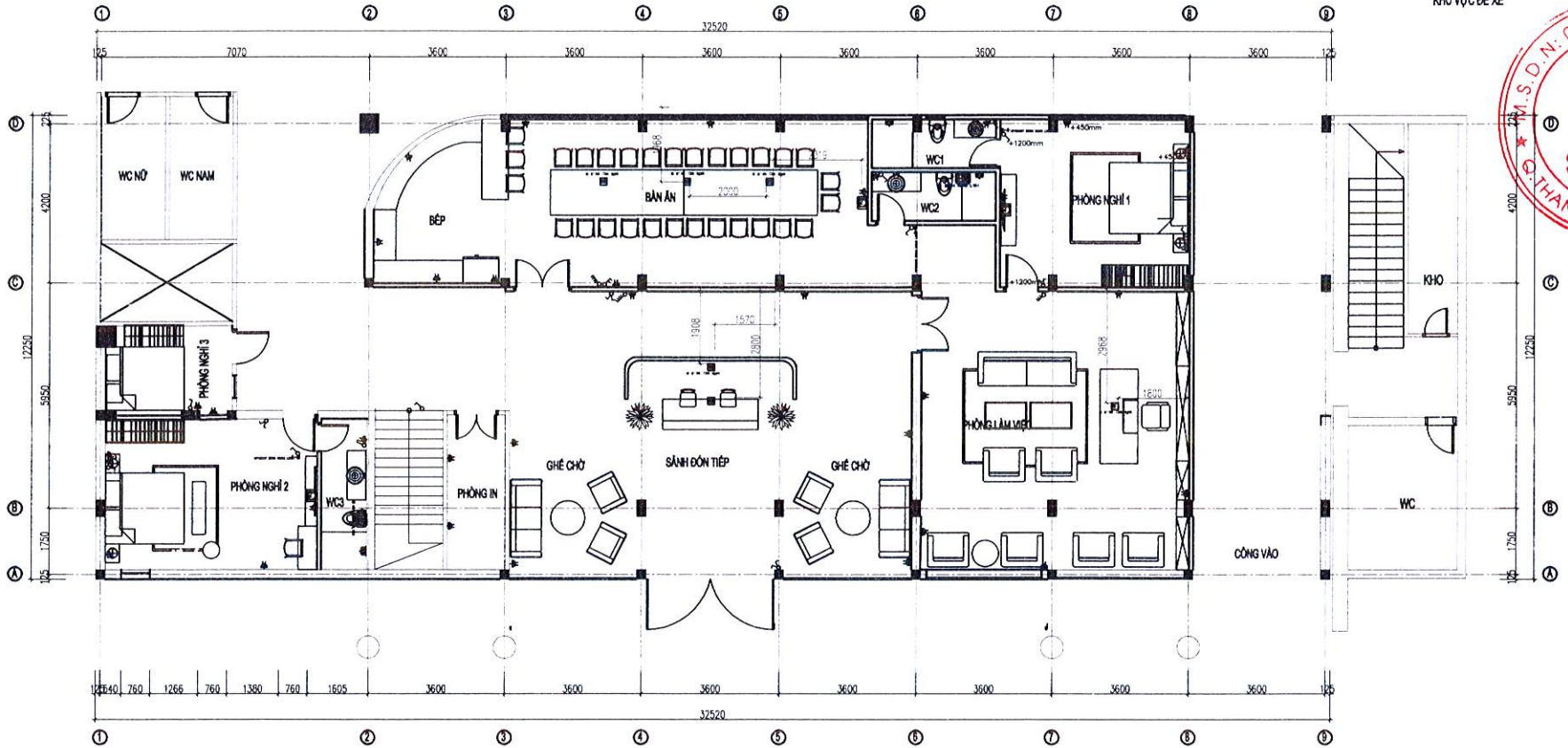
KY HIỆU BẢN VẼ 06

MẶT BẰNG BỐ TRÍ NỘI THẤT

↓
LỐI VÀO CÔNG SAU

KHU VỰC ĐỀ XE

KHU VỰC ĐỀ XE



MẶT BẰNG BỐ TRÍ CÔNG TÁC Ở CẨM

CÔNG TRÌNH:
CẢI TẠO PHÒNG LÀM VIỆC 231
NGUYỄN TRÁI - CÔNG TY CỔ
PHẦN CAO SU SAO VÀNG

CHỦ ĐẦU TƯ:
CÔNG TY CP CAO SU SAO VÀNG



ĐƠN VỊ CHỦ ĐẦU TƯ:

CÔNG TY CỔ PHẦN
CAO SU
SAO VÀNG

ĐƠN VỊ THIẾT KẾ:
PHÒNG KỸ THUẬT CƠ NĂNG

TP. KTCN: VŨ TRUNG DŨNG

CBKT: ĐẶNG VŨ CHÍNH

HẠNG MỤC:
CẢI TẠO PHÒNG LÀM VIỆC 231
NGUYỄN TRÁI - CÔNG TY CỔ
PHẦN CAO SU SAO VÀNG

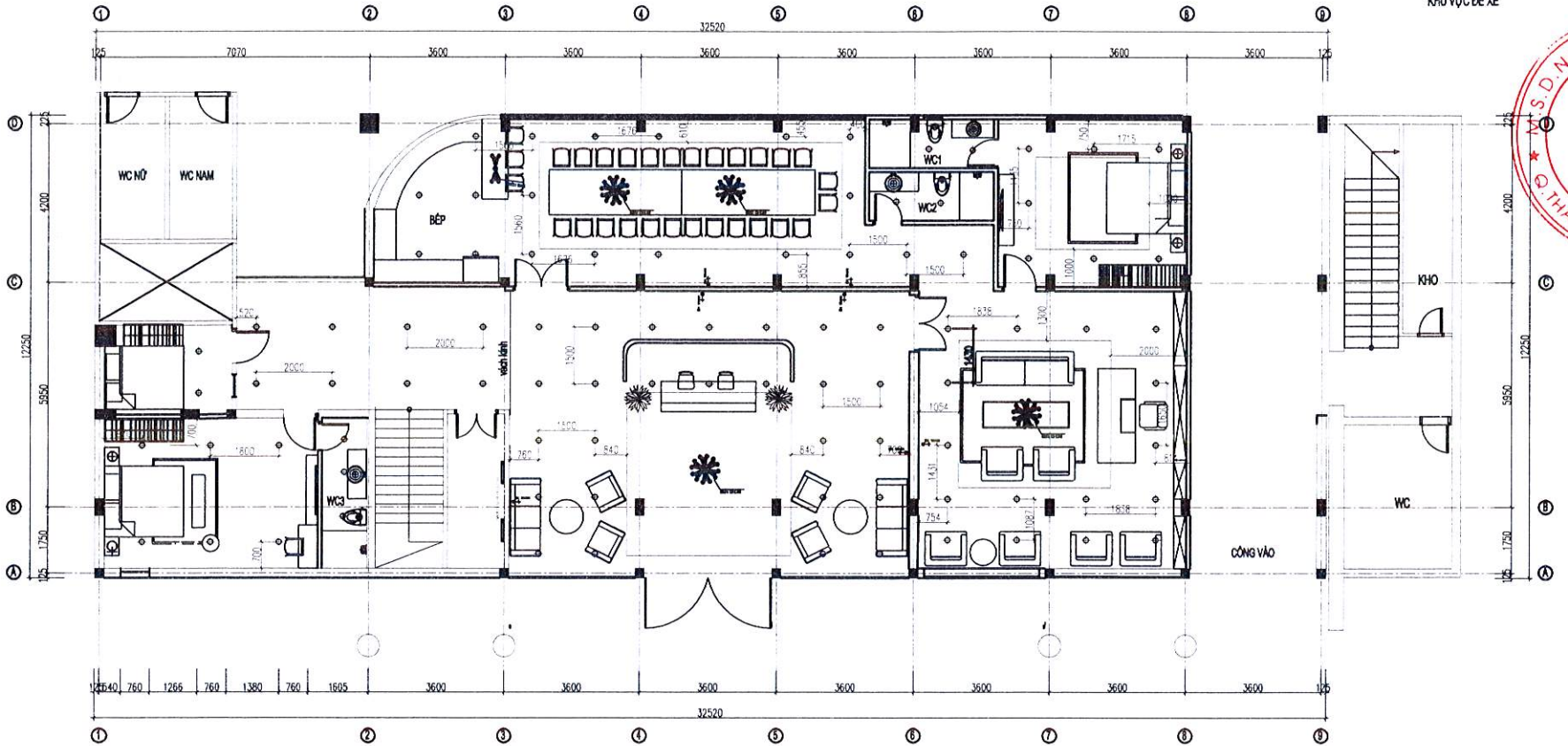
TÊN BẢN VẼ:
MẶT BẰNG BỐ TRÍ CÔNG
TÁC. Ở CẨM

KÝ HIỆU BẢN VẼ: 07

↓
LỐI VÀO CÔNG SAU

KHU VỰC ĐỀ XE

KHU VỰC ĐỀ XE



MẶT BẰNG BỐ TRÍ ĐÈN TRẦN

CÔNG TRÌNH:
CẢI TẠO PHÒNG LÀM VIỆC 231
NGUYỄN TRẠI - CÔNG TY CỔ
PHẦN CAO SU SAO VÀNG

CHỦ ĐẦU TƯ:
CÔNG TY CP CAO SU SAO VÀNG



ĐẠI DIỆN CHỦ ĐẦU TƯ:

**CÔNG TY
CỔ PHẦN
CAO SU
SAO VÀNG**

ĐƠN VỊ THIẾT KẾ:
PHÒNG KỸ THUẬT CƠ NĂNG

TP. KTCN: VŨ TRUNG DŨNG

CBKT: ĐẶNG VŨ CHÍNH

HẠNG MỤC:

CẢI TẠO PHÒNG LÀM VIỆC 231
NGUYỄN TRẠI - CÔNG TY CỔ
PHẦN CAO SU SAO VÀNG

TÊN BẢN VẼ:

MẶT BẰNG BỐ TRÍ ĐÈN TRẦN

KÝ HIỆU BẢN VẼ: 08

CÔNG TRÌNH:
CẢI TẠO PHÒNG LÀM VIỆC 231
NGUYỄN TRÃI - CÔNG TY CỔ
PHẦN CAO SU SAO VÀNG

CHỦ ĐẦU TƯ:
CÔNG TY CP CAO SU SAO VÀNG

ĐẠI DIỆN CHỦ ĐẦU TƯ:



ĐƠN VỊ THIẾT KẾ:
PHÒNG KỸ THUẬT CƠ NĂNG

TP. KTCN: VŨ TRUNG DŨNG

CBKT: ĐẶNG VŨ CHÍNH

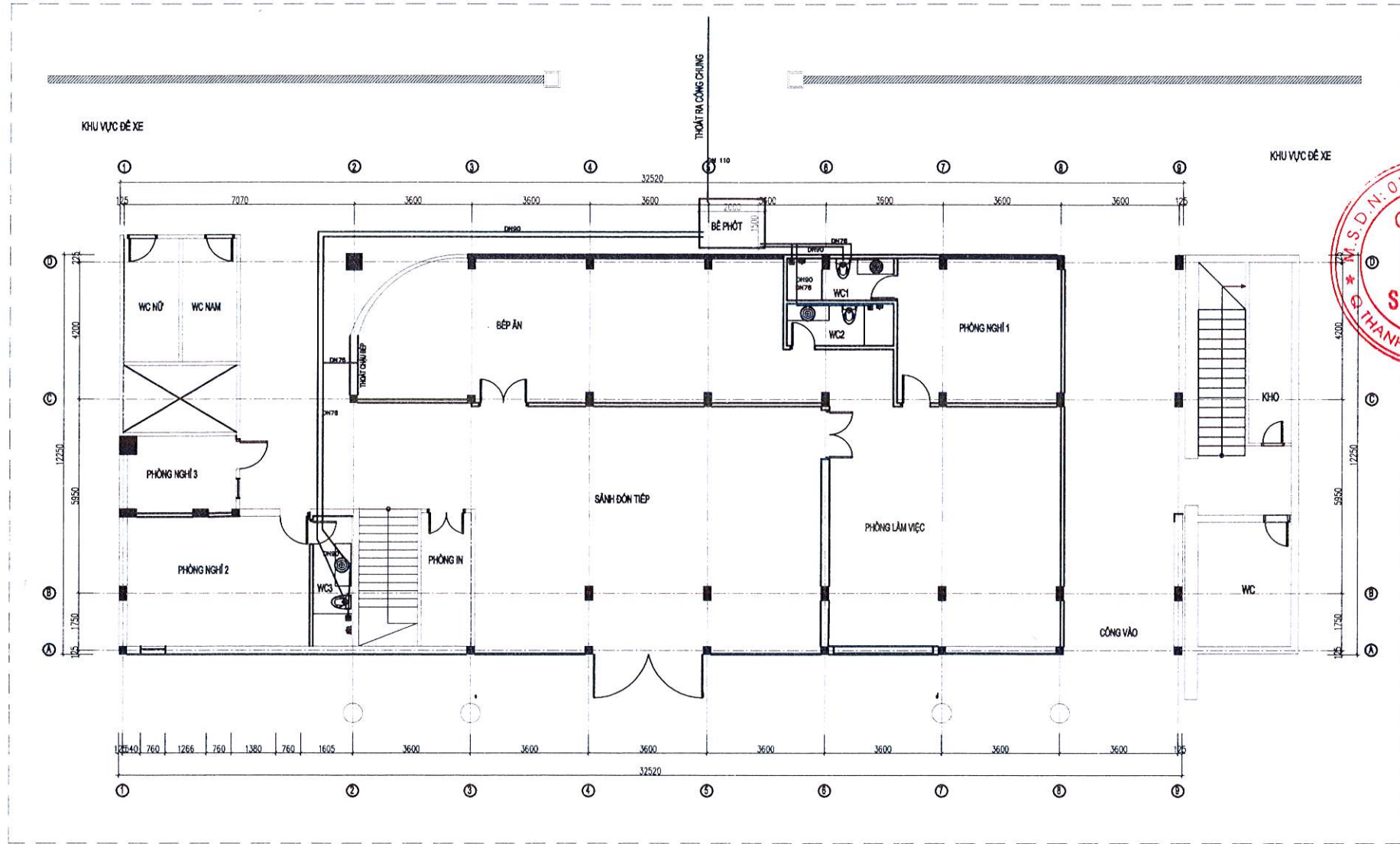
HẠNG MỤC:

CẢI TẠO PHÒNG LÀM VIỆC 231
NGUYỄN TRÃI - CÔNG TY CỔ
PHẦN CAO SU SAO VÀNG

TÊN BẢN VẼ:

MẶT BẰNG THOÁT NƯỚC

KÝ HIỆU BẢN VẼ: 09

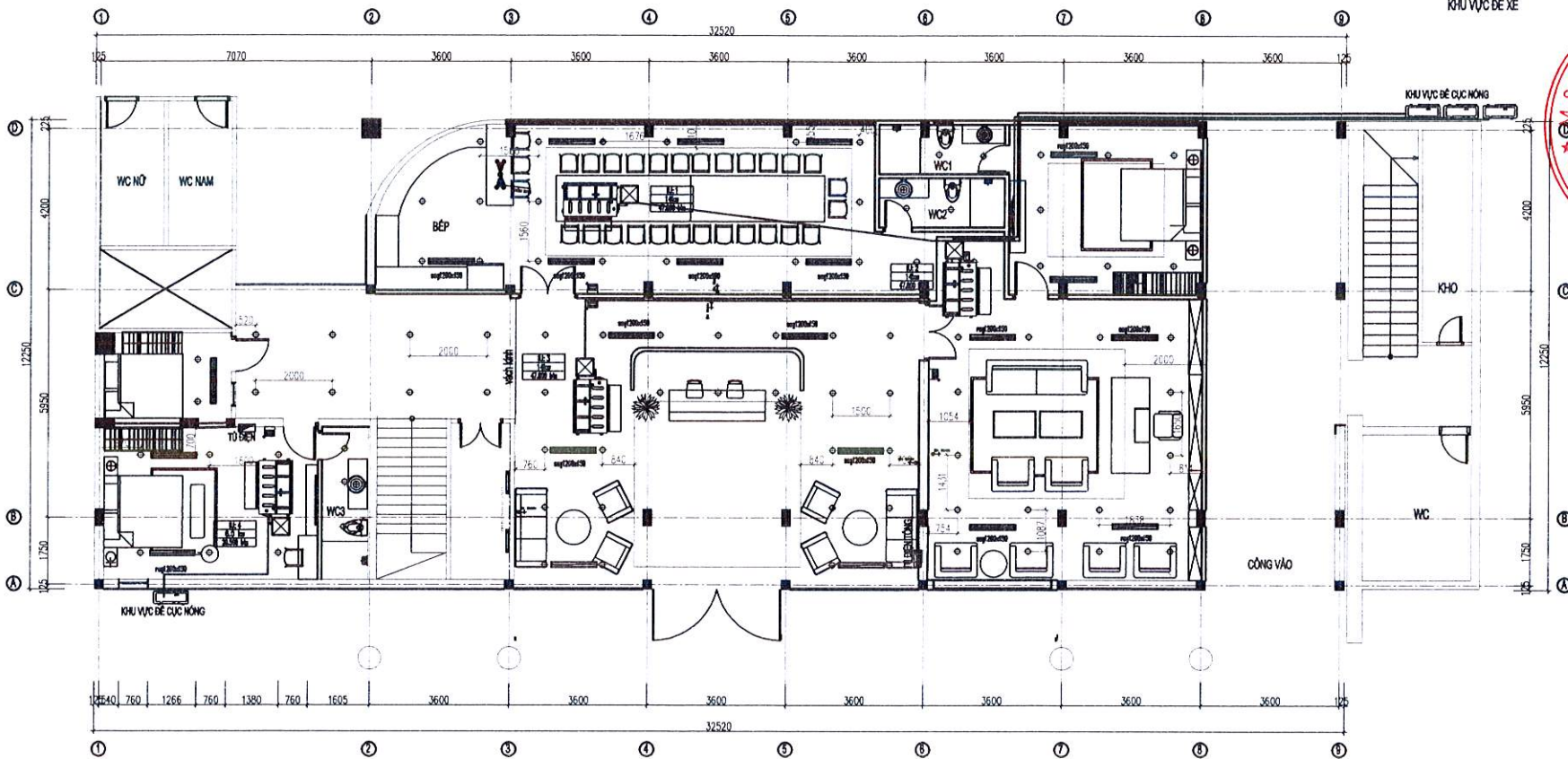


MẶT BẰNG THOÁT NƯỚC

LỐI VÀO CÔNG SAU

KHU VỰC ĐỂ XE

KHU VỰC ĐỂ XE



MẶT BẰNG BỐ TRÍ DHKK

CÔNG TRÌNH:
CẢI TẠO PHÒNG LÀM VIỆC 231
NGUYỄN TRÁI - CÔNG TY CỔ
PHẦN CAO SU SAO VÀNG

CHỦ ĐẦU TƯ:
CÔNG TY CP CAO SU SAO VÀNG



ĐƠN VỊ THIẾT KẾ:
PHÒNG KỸ THUẬT CƠ NĂNG
TP. KTCN: VŨ TRUNG ĐÔNG

CBKT: ĐẶNG VŨ CHÍNH

HẠNG MỤC:
CẢI TẠO PHÒNG LÀM VIỆC 231
NGUYỄN TRÁI - CÔNG TY CỔ
PHẦN CAO SU SAO VÀNG

TÊN BẢN VẼ:
MẶT BẰNG BỐ TRÍ HỆ
THỐNG ĐIỀU HÒA KHÔNG
KHÍ

KÝ HIỆU BẢN VẼ 10

CÔNG TRÌNH
 CẢI TẠO PHÒNG LÀM VIỆC 231
 NGUYỄN TRÁI - CÔNG TY CỔ
 PHẦN CAO SƯ SAO VÀNG

CHỦ ĐẦU TƯ:
 CÔNG TY CP CAO SƯ SAO VÀNG



TP. KTCN: VŨ TRUNG DŨNG

CBKT: ĐANG VŨ CHÍNH

HÀNG MỤC:

CẢI TẠO PHÒNG LÀM VIỆC 231
 NGUYỄN TRÁI - CÔNG TY CỔ
 PHẦN CAO SƯ SAO VÀNG

TÊN BẢN VẼ:

GHI CHÚ

KY HIỆU BẢN VẼ: 11

CHỮ THÍCH THIẾT BỊ

STT	KY HIỆU	DIỄN GIẢI - QUY CÁCH
1		TỦ ĐIỆN MÃ TƯỢNG 14 NGỒC
2		BÊN ỐP TRẦN (CỔ BƠM) HÌNH QUANG HẠNG
3		BÊN HỘP 1 BÔNG NGỒC TỰM TẮC KẾ CÓ DÂY THẪN BÀN AN
4		BÊN HỘP 1 BÔNG NGỒC TỰM TẮC KẾ
5		CÔNG TẮC ĐÓN 1 CHIẾU TẮC LAMP ĐHV
6		CÔNG TẮC ĐÓN 1 CHIẾU TẮC LAMP ĐHV
7		CÔNG TẮC ĐÓN 1 CHIẾU TẮC LAMP ĐHV
8		CÔNG TẮC ĐÓN 2 CHIẾU TẮC LAMP ĐHV
9		CÔNG TẮC ĐÓN 2 CHIẾU TẮC LAMP ĐHV
10		CÁM ĐƠN
11		CÁM ĐƠN CAO BÊN HOẶC CHÉ TRÊN BÀN VẼ
12		CÁM W/O CHỤ NƯỚC
13		BÊN NƯỚC NGỒC KHỔ LƯỢNG THUỐC PHẤN NƯỚC
14		APTOKAT MOB TRIFA 9A
15		APTOKAT MOB TRIFA 9A
16		APTOKAT MOB TRIFA 9A
17		APTOKAT MOB TRIFA 9A
18		DÂY DẪN ĐIỆN CỤM P/C 1X2.5
19		DÂY TẬP ĐẾN CỤM P/C 1X2.5
20		DÂY TẬP ĐẾN CỤM P/C 1X2.5 BẢNG
21		DÂY TẬP ĐẾN CỤM P/C 1X2.5 BẢNG
22		DÂY TẬP ĐẾN CỤM P/C 1X2.5 BẢNG
23		CÔNG TẮC P/C QUANG ĐỒ KẾ M. PHỤ KIỆN CHUNG
24		CÔNG TẮC P/C M. MẮC ĐỒ QUANG NHỒM
25		HỘ LƯỚI NGỒC DÂY P/C 1X2.5 KẾ

GHI CHÚ LẮP ĐẶT

- HỆ THỐNG DÂY DẪN CHỖN NGẦM TƯỜNG, TRẦN & TRONG ỐNG NHỰA BẢO VỆ D 20
- TỦ ĐIỆN TỔNG VÀ TỦ ĐIỆN TẮNG ĐẶT TẠI CỘT +1500 SO VỚI CỘT SAN MỖI TẦNG
- CÔNG TẮC CHIẾT AP - APTOMAT ĐẶT TẠI CỘT +1200 SO VỚI CỘT SAN MỖI TẦNG
- CÁC ĐIỂM ĐẦU NỐI PHẢI ĐƯỢC THỰC HIỆN TRONG HỘP NỘI DÂY.
- BÊN ỐP TƯỜNG CẦU THANG ĐẶT CÁCH SAN 2000 MM SO VỚI CỘT CHIẾU NGHỈ CÁC TẦNG.
- DÂY ĐIỆN TỰ MẠY BƠM NƯỚC SINH HOẠT LÊN VAN PHẠO ĐI THEO ĐƯỜNG HỘP KỸ THUẬT
- HỆ THỐNG Ổ CÀM ĐẶT NGẦM TƯỜNG TẠI CỘT +400, RIÊNG TẠI BẾP VÀ MÁY GIẶT Ở CỘT +1000 SO VỚI CỘT SAN MỖI TẦNG.
- QUẠT HỤT MỤI TRONG WC VÀ BÊN KHU WC CHUNG MỘT CÔNG TẮC ĐIỀU KHIỂN
- CÁC BÊN CẦU THANG SỬ DỤNG DÂY DẪN CỤM P/C 1X1.5 ĐIỀU KHIỂN BẰNG CÁC CÔNG TẮC ĐÁO CHIẾU.
- TOÀN BỘ VỎ TỦ ĐIỆN CỦA CÁC TẦNG PHẢI ĐƯỢC NỐI ĐẤT AN TOÀN.
- DÂY DẪN ĐIỆN ĐẾN BÊN DUNG LOẠI CỤM P/C 1X1.5, Ổ CÀM DUNG LOẠI CỤM P/C 1X2.5.
- KHI THI CÔNG CHÚ Ý ĐƯA CÁC ĐẦU NỐI VÀO PHÍA SAU CỦA CÔNG TẮC VÀ Ổ CÀM
- KHI THI CÔNG CHÚ Ý ĐẶT CHỖ LỖ CHỖ ỐNG NHỰA D=60 MM XUỖN TƯỜNG CHỖ ỐNG ĐIỀU HOÀ
- DÂY ĐIỆN BẾP TỰ SỬ DỤNG DÂY D N CỤM P/C 1X8 DÂY Ồ CÀM ẨM SAN CỤM P/C 1X4